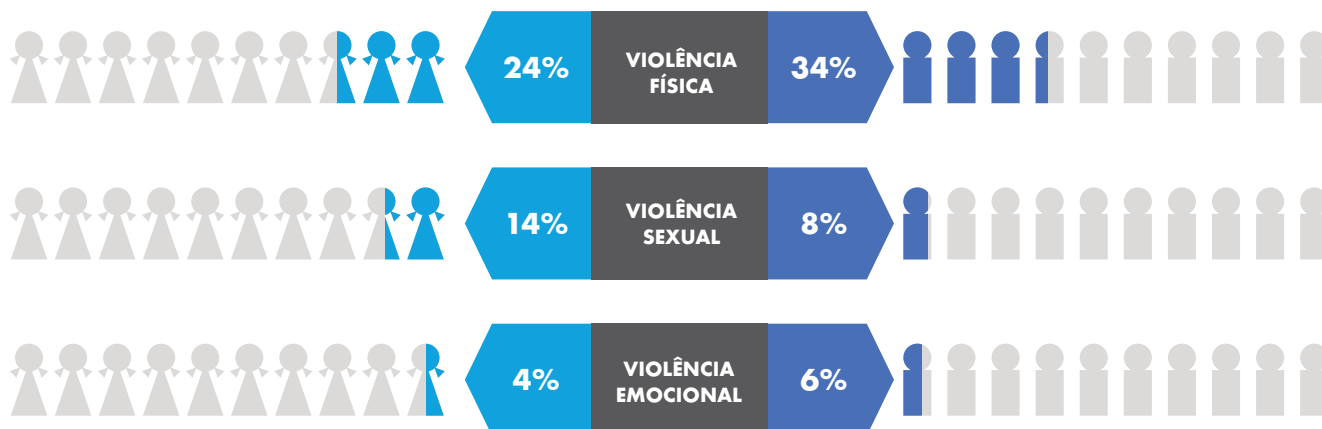


MOÇAMBIQUE

VIOÊNCIA CONTRA AS CRIANÇAS

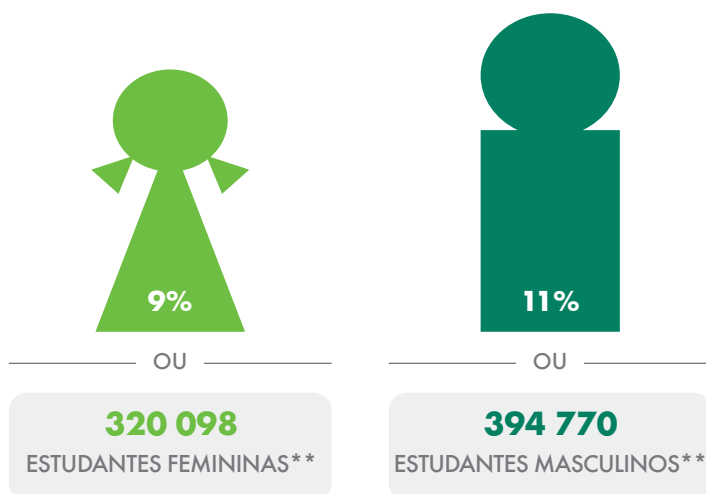
Em Moçambique, tanto as raparigas como os rapazes sofrem taxas elevadas de violência física, sexual e emocional. A violência pode ocorrer em casa, na comunidade e na escola.

% de **raparigas** e **rapazes** que sofrem violência física, sexual ou emocional antes dos 18 anos



A VIOÊNCIA FÍSICA E/OU SEXUAL RELACIONADA COM A ESCOLA AFETA MUITOS ESTUDANTES EM MOÇAMBIQUE

% de estudantes que sofreram uma ou mais formas de violência física e sexual* perpetrada por professores e/ou colegas



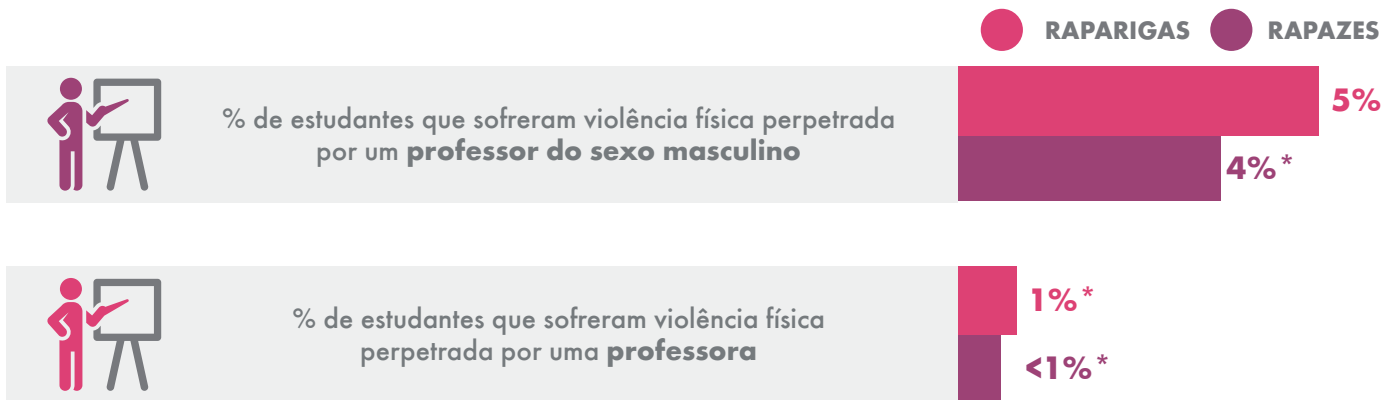
Embora possam propiciar a violência, os ambientes escolares também têm um papel crucial a desempenhar na prevenção da violência e na resposta à mesma. As escolas podem funcionar como espaços de proteção para as crianças, atuando como uma arena importante para a mudança social mais ampla, a fim de acabar com a violência dentro e fora do pátio da escola.

*A violência sexual é definida por quatro tipos de atos: contacto sexual indesejado, tentativa de relação sexual fisicamente forçada ou sob coação, relação sexual fisicamente forçada e relação sexual sob coação.

**Estimativa baseada na Base de Dados de Estatísticas de Saúde, Nutrição e População do Banco Mundial, Dados da População de 2019.

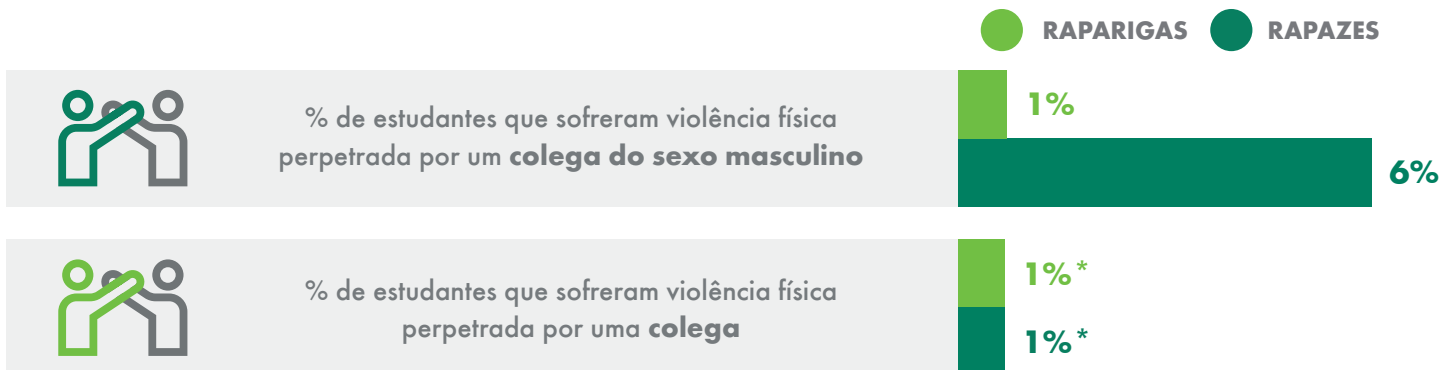
OS ESTUDANTES SOFREM VIOLÊNCIA FÍSICA PERPETRADA POR PROFESSORES

No geral, professores do sexo masculino cometem mais violência contra os estudantes.



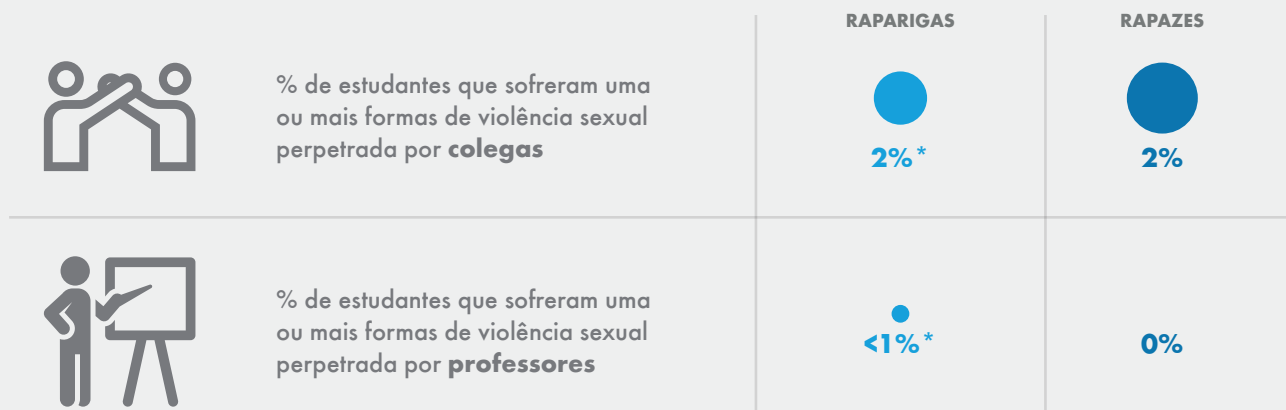
OS ESTUDANTES TAMBÉM SOFREM VIOLÊNCIA FÍSICA PERPETRADA POR COLEGAS

A violência física entre colegas é mais propensa a ocorrer entre pessoas do mesmo sexo. No geral, estudantes do sexo masculino são mais propensos a perpetrar violência contra um colega.



ESTUDANTES DOS SEXOS FEMININO E MASCULINO SOFREM VIOLÊNCIA SEXUAL

Os estudantes sofrem taxas semelhantes de violência sexual perpetrada por colegas. Estudantes do sexo feminino são mais propensas a sofrer violência sexual perpetrada por professores.



A VIOLÊNCIA FÍSICA PODE TER CONSEQUÊNCIAS NOCIVAS

As consequências da violência incluem hematomas, cortes, arranhões, entorses, luxações, bolhas, ossos partidos, lesões permanentes e/ou desfiguração.



PROFESSORES

% de estudantes que sofreram consequências físicas de violência perpetrada por um **professor do sexo masculino**

RAPARIGAS



<1%*

RAPAZES



<1%*



% de estudantes que sofreram consequências físicas de violência perpetrada por uma **professora**

0%

0%

COLEGAS



% de estudantes que sofreram consequências físicas de violência perpetrada por um **colega do sexo masculino**

RAPARIGAS



<1%*

RAPAZES



1%*



% de estudantes que sofreram consequências físicas de violência perpetrada por uma **colega**

<1%*

<1%*

MUITOS ESTUDANTES QUE SOFREM VIOLÊNCIA FALTAM SUBSEQUENTEMENTE ÀS AULAS

RAPARIGAS

2%*

Entre os estudantes que sofreram **violência sexual**, % de estudantes que faltaram às aulas devido à violência

RAPAZES

0%

8%*

Entre os estudantes que sofreram **violência física** por parte de **colegas**, % de estudantes que faltaram às aulas devido à violência

4%*

10%*

Entre os estudantes que sofreram **violência física** por parte de **professores**, % de estudantes que faltaram às aulas devido à violência

10%*

OS ESTUDANTES QUE SOFREM VIOLÊNCIA EM CONTEXTOS ESCOLARES NÃO ESTÃO A RECEBER O APOIO E OS SERVIÇOS DE QUE PRECISAM

Poucos estudantes que sofrem violência em contextos escolares divulgam as suas experiências, ainda menos procuram serviços e só uma pequena proporção recebe serviços.

RAPARIGAS



VIOLÊNCIA FÍSICA



FALARAM A ALGUÉM ACERCA DA VIOLÊNCIA FÍSICA

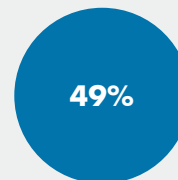


PROCURARAM SERVIÇOS PARA A VIOLÊNCIA FÍSICA

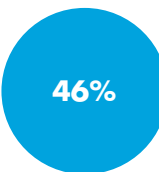


RECEBERAM SERVIÇOS PARA A VIOLÊNCIA FÍSICA

RAPAZES



RAPARIGAS



VIOLÊNCIA SEXUAL



FALARAM A ALGUÉM ACERCA DA VIOLÊNCIA SEXUAL

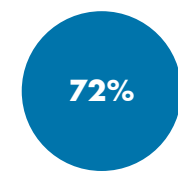


PROCURARAM SERVIÇOS PARA A VIOLÊNCIA SEXUAL



RECEBERAM SERVIÇOS PARA A VIOLÊNCIA SEXUAL

RAPAZES



*A estimativa pode não ser fiável

O RELATÓRIO DO INQUÉRITO SOBRE VIOLÊNCIA CONTRA A CRIANÇA EM MOÇAMBIQUE

O Governo de Moçambique lançou o Relatório de Indicadores Básicos do Inquérito sobre Violência contra a Criança em Moçambique (INVIC) em 2021. Os INVIC são inquéritos domiciliários de representatividade nacional, direcionados para as crianças e os adultos jovens dos 13 aos 24 anos, que medem a prevalência e as circunstâncias que envolvem a violência emocional, física e sexual contra homens e mulheres na infância, na adolescência e na idade adulta jovem. Com o apoio do governo do Canadá, os Centros de Controlo de Doenças dos EUA conduziram uma análise secundária dos dados (INVIC) para determinar a prevalência de violência baseada no género relacionada com a escola, bem como pormenores sobre perpetração de violência, risco de vitimização e comportamentos pós-violência entre raparigas e rapazes em Moçambique.



SOLUÇÕES PARA PREVENIR A VBGRE

A violência baseada no género relacionada com a escola (VBGRE) afeta crianças em todo o mundo, mas não tem de ser assim. Para conhecer mais investigações e intervenções baseadas em dados concretos a fim de prevenir a violência baseada no género relacionada com a escola, visite:

togetherforgirls.org/schools